



# LUJOP • La logistique du quotidien pendant les Jeux Olympiques et Paralympiques de Paris 2024

## A cinq mois des Jeux



|                                                                                                  |           |
|--------------------------------------------------------------------------------------------------|-----------|
| <b>LE GT LUJOP .....</b>                                                                         | <b>2</b>  |
| <b>LUJOP – CINQ GROUPES DE TRAVAIL.....</b>                                                      | <b>4</b>  |
| <b>GT 1 REGLEMENTATION ET DISPOSITIFS : CIRCULATION ET ZONES SECURISEES.....</b>                 | <b>5</b>  |
| <b>GT 2 PRODUCTION DE MESSAGES, BONNES PRATIQUES ET SUPPORTS DE COMMUNICATION .....</b>          | <b>8</b>  |
| <b>GT 3 DEVELOPPEMENT DES SERVICES NUMERIQUES LUJOP A DESTINATION DES PROFESSIONNELS...11</b>    |           |
| <b>GT 4 INFORMATION AUX COLLECTIVITES METROPOLITAINES .....</b>                                  | <b>16</b> |
| <b>GT 5 MISE EN PLACE ET SUIVI D’EXPERIMENTATIONS, MISE EN ŒUVRE DES BONNES PARATIQUES... 17</b> |           |

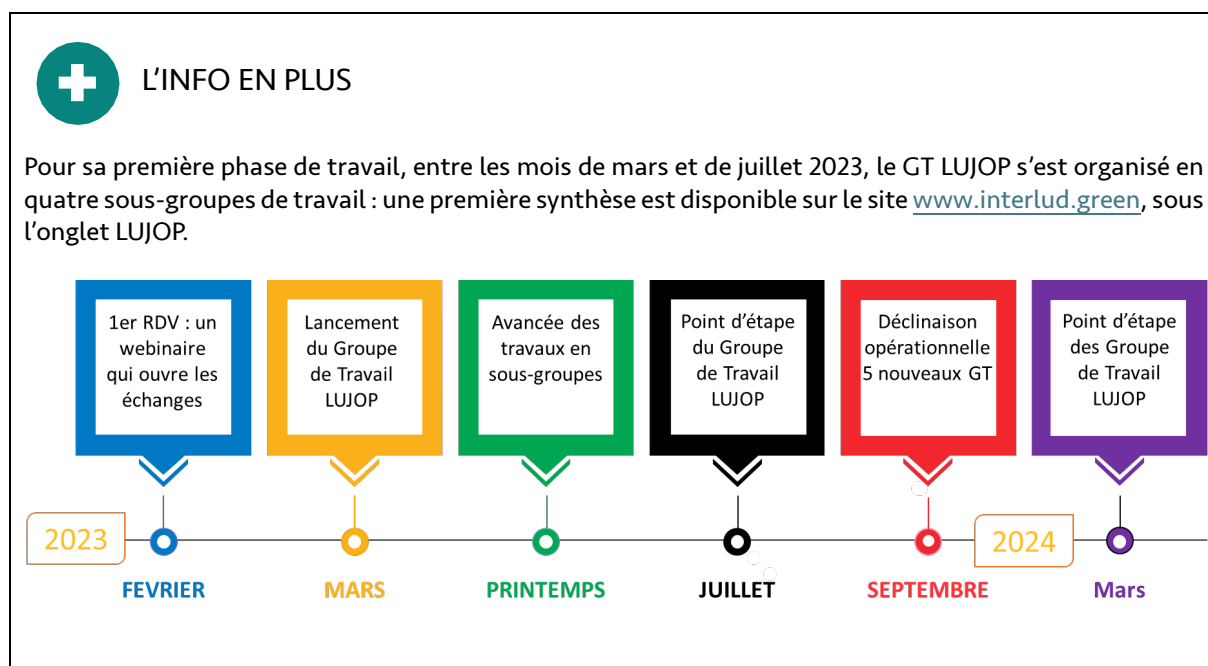


## LE GT LUJOP

Le GT LUJOP (Logistique Urbaine pendant les Jeux), lancé sous l'impulsion de la DGITM (Direction générale des infrastructures, des transports et des mobilités), est piloté et animé par La Métropole du Grand Paris, le Club Logistique en Or, la Ville de Paris et InTerLUD+ (Programme CEE d'accompagnement des chartes logistiques urbaines durables dans les territoires).

Lancé il y a un an environ, ce groupe de travail est présidé par Monsieur Jean- Michel GENESTIER, Maire du Raincy, conseiller métropolitain délégué à la logistique à la Métropole du Grand Paris et Vice-Président du Grand Paris Grand Est. De nombreux autres acteurs publics participent activement aux travaux de LUJOP : la Ville de Paris, Paris 2024 et la Préfecture de Paris et plus d'une trentaine de représentants d'acteurs économiques des secteurs concernés par la logistique urbaine en Ile-de-France y participent également. On compte : le transport et la logistique, le bâtiment et les travaux publics, le commerce de détail et la grande distribution, le commerce de gros, la santé, les déchets, l'hôtellerie-restauration, etc.

La démarche LUJOP a pour objectifs d'identifier les besoins des entreprises et d'accompagner leur préparation en amont des Jeux, d'impliquer les acteurs économiques et institutionnels privés, et de coconstruire des solutions afin d'optimiser la logistique urbaine pendant la période des Jeux. Tout cela devra se faire dans une logique de maintien de l'attractivité et dynamique économiques.





## A SAVOIR

On dénombre **25 sites en Ile-de-France dont 13 à Paris, 300 portions de voiries réservées dans la métropole**. Les JOP (Jeux Olympiques et Paralympiques) vont générer à la fois des **flux spécifiques liés à l'organisation de l'évènement**, des flux d'approvisionnement importants liés au public accueilli durant les jeux, mais aussi de fortes perturbations et restrictions de circulation qui impacteront la logistique urbaine.

**4,4 millions d'enlèvements ou de livraisons** sont habituellement comptabilisés chaque semaine sur cette période en Ile-de-France, on imagine facilement que cet évènement va déclencher un choc en matière de circulation des marchandises.

**Les JOP 2024 vont donc fortement impacter une logistique urbaine déjà très complexe.**



# LUJOP – CINQ GROUPES DE TRAVAIL

## GT 1 Règlementation et dispositifs : circulation et zones sécurisées

- S'assurer de la bonne compréhension de la réglementation ainsi que des dispositifs liés à la circulation et aux conditions d'accès
- Eprouver les conditions de faisabilité et faire des recommandations aux pouvoirs publics pour fluidifier les livraisons
- Suivre la mise en œuvre par les professionnels

**Christian Rose**                      **Jérôme Douy**  
 Directeur Environnement,      Directeur délégué Multimodal,  
 Transport et Logistique          développement durable  
**CGF**                                      **TLF**

## GT 2 Production de messages, bonnes pratiques et supports de communication

- Partager les bonnes pratiques
- Réfléchir à de nouvelles organisations de transport & de stockage
- Travailler conjointement avec le TDM sur les messages destinés aux professionnels

**Pauline Martin**      **Pascal Barillon**      **Cécile Savin**  
 & **Camille Richard**  
 Coordinatrice logistique urbaine,      Vice-Président Syndicat      Direction de l'Attractivité, du  
 Déléguée IDF / Centre      Boulangers      Développement de l'Economie  
**FNTR**                                      **CGAD**                                      et du Numérique  
**MGP**

## GT 3 Développement de services numériques LUJOP à destination des professionnels

- Elaborer une plateforme LUJOP dédiée aux professionnels
- Centraliser et diffuser des informations spécifiques : fiches, newsletter, webinaires
- Mettre à disposition des services numériques spécifiques: outils de navigation intégrant les données réglementaires

**Cédric de Barbeyrac**                      **David Zenouda**  
 Directeur Transport                      Vice-Président Paris IDF  
 SAMADA-Monoprix                      **UMIH**  
**FCD**

## GT 4 Information aux collectivités métropolitaines

- S'assurer de la bonne compréhension des collectivités
- S'assurer du bon relais des informations et messages pour les commerces et artisans ayant des activités dans les collectivités de la métropole

**Lilia Durand**                      **Martine Vazquez**  
 Direction de l'Attractivité, du Développement  
 de l'Economie et du Numérique  
**Métropole du Grand Paris**

## GT 5 Mise en place et suivi d'expérimentations, mise en œuvre de bonnes pratiques

- Suivre les expérimentations en cours
- Lancer et suivre 1 à 2 expérimentations => Exemples d'expérimentations:
  - Stocks déportés
  - Report par la voie d'eau
  - Réservation d'espaces
  - Livraison en horaires décalés

**Cécile Savin**                      **Laurence Morin**  
 Direction de l'Attractivité, du Développement      Direction de de la Voirie et des  
 de l'Economie et du Numérique      Déplacements  
**Métropole du Grand Paris**                      **Ville de Paris**



# GT 1 REGLEMENTATION ET DISPOSITIFS : CIRCULATION ET ZONES SECURISEES

## Présentation et missions du GT

*Un travail en coopération avec la Préfecture de Police de Paris*

Le GT Réglementation - Dispositifs de circulation et zones sécurisées a pour mission principale de partager les informations disponibles à date avec les acteurs économiques pour anticiper au mieux les flux de la logistique du quotidien durant la période des JOP, du montage et du démontage. Pour cela, le GT a procédé à un examen minutieux de la réglementation et des futurs dispositifs de circulation, en lien avec les voies réservées et les périmètres des zones sécurisées. Travail d'analyse qui est toujours mené sous le prisme de la logistique : activités liées au transport et livraison de marchandises.

## Objectifs attendus et livrables

*Concevoir des solutions cohérentes dans un cadre de circulation et de stationnement très fortement perturbé durant les Jeux*

Outre sa mission de mise à disposition de l'information, le GT a pour objectif de proposer aux pouvoirs publics compétents et plus particulièrement à la Préfecture de Police de Paris (PPP), des solutions afin d'assurer la fluidité des livraisons durant la période des JOP tout en se conformant aux impératifs de sécurité et de sûreté.

Une note présentant l'ensemble des enjeux logistiques liés aux zones sous périmètre de sécurité et des solutions identifiées a été communiquée à la Préfecture de Police de Paris à la suite de la consultation du 19 décembre 2023<sup>1</sup>.

Le GT joue également un rôle de sensibilisation et apporte son expertise aux pouvoirs publics sur certains sujets de transports spécifiques. Ainsi une réunion dédiée au transport de marchandises dangereuses, faisant l'objet d'une interdiction de circulation dans les périmètres de sécurité, a été organisée en janvier afin d'alimenter les réflexions de la PP sur les conditions d'accès à prévoir afin d'assurer le bon déroulé des Jeux ainsi que le maintien d'un maximum d'activités sur le territoire.

---

<sup>1</sup> Consultation de la Préfecture de Police de Paris auprès de l'ensemble des secteurs de la chaîne logistique (transport, commerce de gros, commerces...) pour appréhender l'ensemble des questions à date.

### Des solutions avancées dans le cadre du GT

- La mise à disposition des données cartographiques dans un format exploitable par les outils utilisés dans les entreprises pour la gestion et la planification des flux ;
- La clarification des documents justificatifs attendus pour entrer dans les périmètres bleus ;
- La clarification des conditions d'éligibilité à la dérogation d'accès aux périmètres rouges en véhicules motorisés ;
- La mise en place de points d'accès et couloirs réservés aux professionnels ;
- La mise à disposition d'espaces fonciers de rupture de charge en limite de périmètres bleu et rouge.

### Prochaines étapes

#### *Etudier la faisabilité des recommandations et éclaircir la réglementation et modalités d'application*

Des échanges réguliers ont lieu avec le préfet Boulanger, secrétaire général de la zone de défense et de sécurité de Paris, afin d'étudier la faisabilité des recommandations et d'éclaircir la réglementation envisagée à date relative aux périmètres bleus et rouges. La prochaine réunion est prévue début mars.





## A SAVOIR

Une enquête à destination des professionnels concernant la gestion des flux logistique du quotidien pendant les Jeux a été réalisée en décembre. Ce sont près de **400 professionnels et représentants des opérateurs économiques qui ont répondu à l'enquête.**

Cette enquête a deux objectifs :

- Collecter des informations précises et pertinentes auprès de l'ensemble des secteurs professionnelles qui exercent une activité en milieu urbain, pour évaluer les retombées des Jeux Olympiques et Paralympiques sur leurs activités respectives.
- Comprendre comment les structures envisagent à la fois de faire face aux défis induits par ces événements mais aussi d'exploiter les opportunités qui en découleront.

Les informations tirées de l'analyse aideront à mieux appréhender les dynamiques propres aux différents secteurs impactés par les Jeux pendant la période, à faciliter la collaboration entre les entreprises, les organisateurs des Jeux et les services de l'État.

L'enquête sera renouvelée une seconde fois avant la tenue des JOP 2024 : en avril 2024, ainsi qu'après, en octobre 2024, afin de mesurer l'effet d'héritage des Jeux.

Quelques chiffres :

**375 répondants** issus des différentes filières concernées par les flux logistiques en IDF (Transport, Commerce de Gros, Grande distribution et grandes enseignes, Artisan et entreprises du BTP, Commerce...), ces entreprises représentent plus de 77 000 salariés.

**Plus de 80%** des répondants qui souhaitent être informés dès maintenant se **disent insuffisamment informés.**

**93% anticipent des contraintes logistiques fortes** telles que la congestion routière accrue, les perturbations dans les horaires de livraisons, l'accessibilité restreinte de certaines zones et aires de stationnement mais aussi une augmentation de coûts.

**58 % des entreprises de la filière commerce\*** voient aussi dans les JOP, une **opportunité commerciale.**

*\*La filière « commerce » : hôtellerie, restauration, artisanat de bouche, restaurants et établissement de nuit.*

Retrouvez les résultats détaillés de l'analyse sous l'onglet LUJOP sur le site d'InTerLUD+ sous la page dédiée aux Jeux : <https://www.interlud.green/jop-la-logistique-du-quotidien>.





# GT 2 PRODUCTION DE MESSAGES, BONNES PRATIQUES ET SUPPORTS DE COMMUNICATION

## Présentation et missions du GT

### *Un travail en étroite collaboration avec le TDM*

Le groupe de travail Production de messages, bonnes pratiques et supports de communication a pour objectif de construire les messages à destination des professionnels du transport de marchandises, de la logistique et des commerçants. Relayés ensuite par le Travel Demand Management (TDM), démarche de l'Etat pour gérer en amont les flux de voyageurs et de marchandises en amont et durant les Jeux. Informer et conseiller les professionnels du transport de marchandises sont ainsi les deux objectifs de ces messages, avec pour objet celui d'aider à s'adapter aux contraintes de circulation pendant les Jeux.

Ces messages, consultables sur le site [www.anticiperlesjeux.gouv.fr](http://www.anticiperlesjeux.gouv.fr), visent à limiter les déplacements pendant les Jeux via quatre leviers :

- Modifier les itinéraires
- Réduire les déplacements
- Décaler les livraisons
- Privilégier des modes de transport alternatifs

En parallèle et en lien direct avec le groupe de travail LUJOP, le TDM a produit et continue de développer des outils de communication :

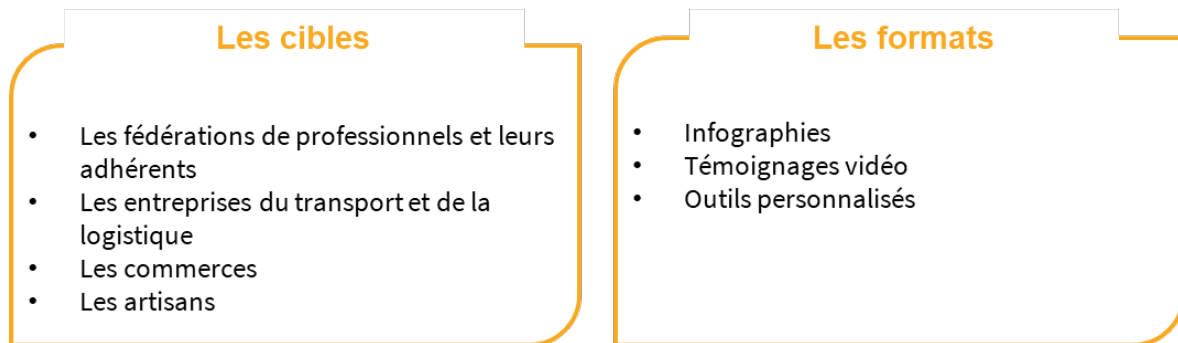
- Un kit de communication à destination des professionnels
- Une FAQ en lien avec la Ville de Paris
- Une carte interactive de l'Ile-de-France où, jour par jour et heure par heure, il est possible d'anticiper les contraintes de périmètres qui s'appliqueront à compter du début des Jeux – aussi bien pour les impacts routiers que ceux sur les transports en commun.



## Objectifs attendus et livrables

### *Une adaptation des formats et contenus au plus près de leur cible*

Afin d'accompagner au mieux les fédérations professionnelles dans leur rôle de déploiement d'informations et de conseils, plusieurs formats de communication sont envisagés pour atteindre l'ensemble des cibles identifiées par LUJOP et le TDM.



*Le GT2 est évidemment en lien avec les référents communication des fédérations.*

### Des vidéos, témoignages et infographies

Pour

- S'approprier les informations transmises par la Préfecture de Police et la Préfecture de Région concernant les contraintes et les dispositifs mis en place pendant cette période.
- Communiquer auprès des professionnels sur les sujets qui nécessitent une attention particulière.

En complément de cette communication, des fiches focus et un outil « Je construis mon plan d'actions » sont en cours d'élaboration.

### Des fiches focus

Pour traiter de manière explicative et détaillée des situations auxquelles seront confrontés les professionnels du transport de marchandises : comment accéder aux zones contrôlées, que se passera-t-il le jour de la cérémonie d'ouverture, le cas spécifique des matières dangereuses... Les fiches sont en cours de rédaction et seront disponibles sur le site [www.anticiperlesjeux.gouv.fr](http://www.anticiperlesjeux.gouv.fr).

### L'outil : « je construis mon plan d'action »


Pour permettre à une entreprise, via un questionnaire, d'avoir des informations et des conseils adaptés à son profil (type d'activité, localisation ...). L'outil redirigera vers les

fiches focus associées ainsi que vers l'ensemble des liens utiles pour trouver des informations.

## Les prochaines étapes

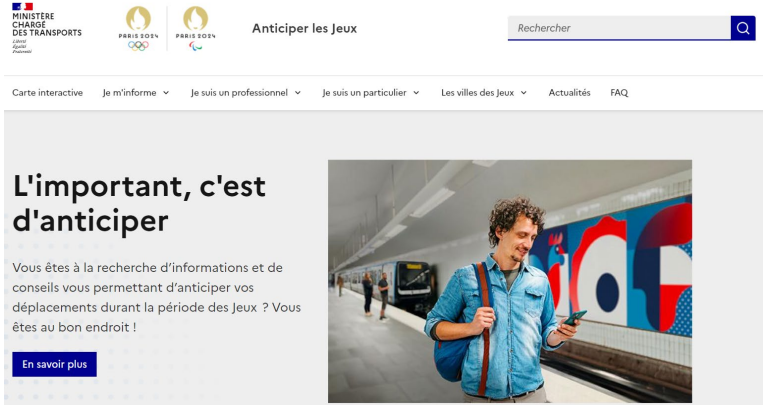
Le travail avec les professionnels se poursuit afin de produire l'ensemble des vidéos, témoignages et infographies (informations à transmettre, scripts, format, intervenants...).

L'enrichissement du site [anticiperlesjeux.gouv.fr](http://anticiperlesjeux.gouv.fr) se fera au fil de l'eau.



### A SAVOIR

Rendez-vous sur [www.anticipezlesjeux.gouv.fr](http://www.anticipezlesjeux.gouv.fr) et retrouvez un espace dédié pour les professionnels, les dates des épreuves, les zones sécurisées et aussi une FAQ !



# GT 3 DEVELOPPEMENT DES SERVICES NUMERIQUES LUJOP A DESTINATION DES PROFESSIONNELS

## Présentation et missions du GT

### *Des outils pour répondre aux besoins de circulation et livraison*

Le groupe de travail Développement de services numériques LUJOP à destination des professionnels élabore des services numériques dont les fonctionnalités visent à répondre aux besoins que rencontreront les professionnels de la logistique urbaine lors des Jeux Olympiques et Paralympiques.

## Objectifs attendus et livrables

### *Des applicatifs numériques en libre accès*

L'ensemble de ces services numériques porte désormais le nom de **JOPtimiz**<sup>2</sup>! Il se compose de **quatre outils numériques** à géographie différente :

1. Une carte interactive « **J'anticipe les JOP** » qui couvre toute l'Ile-de-France (IDF)
2. Un calcul d'itinéraire qui couvre toute la France (hors outre-mer)
3. Un système de QR Code qui concernera toutes les zones bleues d'Ile-de-France
4. Un système de disque numérique qui couvrira les zones bleues critiques d'Ile-de-France

Gratuits et en libre accès, ces quatre outils numériques visent à permettre, voire à faciliter, les flux et activités de livraison pendant les Jeux, tandis qu'ils répondent chacun à un besoin différent :

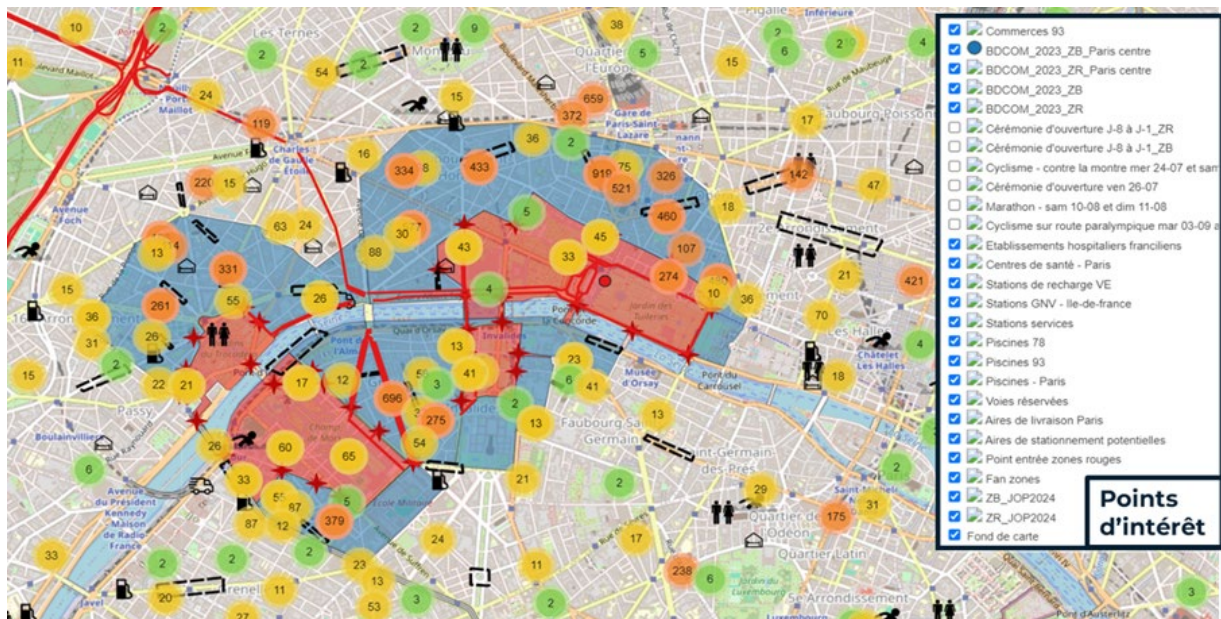
#### 1. **Carte interactive « J'anticipe les JOP »**

Besoin ciblé : Anticiper les livraisons en identifiant en amont les points d'intérêt impactés par le dispositif de réglementation JOP

---

<sup>2</sup> Une première présentation officielle de ces outils JOPtimiz a eu lieu le 27 février 2024 lors du Comité des Partenaires Stratégie Logistique de la Ville de Paris.

Mérite : Cartographier tous les points d'intérêt pertinents sur toutes les zones sécurisées de l'IDF (tel que détaillé ci-bas). Cette réflexion s'accompagne d'un travail sur les points d'accès en zone rouge.



Zoom sur les zones sécurisées Concorde / Champ de Mars <https://www.logistique-du-quotidien.fr/ZB-ZR-JOP2024/>

Les point d'intérêt cartographiés sur "J'anticipe les JOP" sont les suivants :

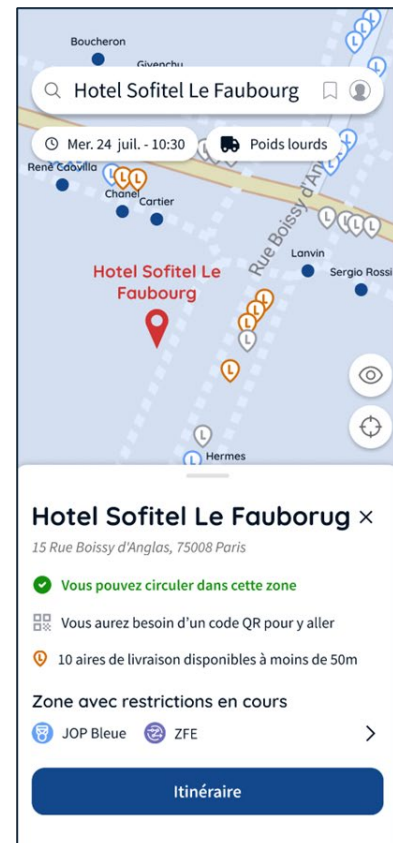
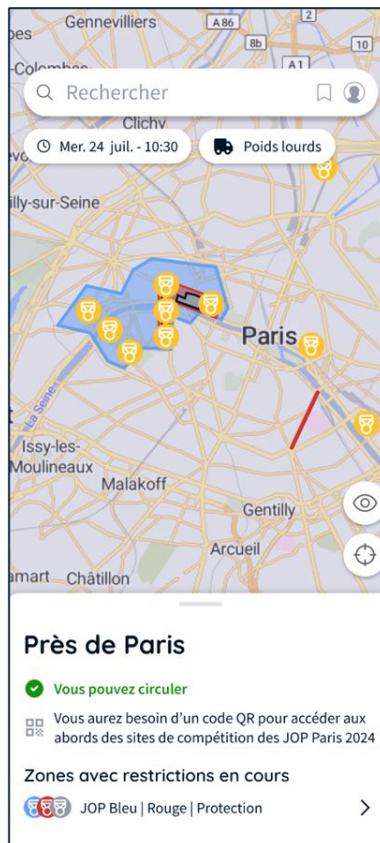
- Les zones sécurisées bleues, rouges et grises (SILT)
- Les voies réservées
- Les périmètres des épreuves sur route
- Le périmètre de la cérémonie d'ouverture (J-8 à J-1 / 26 juillet)
- Les fan zones parisiennes
- Les établissements économiques de l'IDF
- Les aires de livraison actuelles et leur distance par rapport aux commerces
- Les stations-services franciliennes
- Les stations hydrogène, de recharge électrique et GNV
- Les piscines de Paris et des départements 78/93
- Les établissements hospitaliers franciliens
- Les centres de santé parisiens

## 2. Calcul d'itinéraire

Besoin ciblé : Optimiser et planifier sa tournée en amont et l'ajuster en aval.

Mérite : Intégrer tous les paramètres dans le calcul d'itinéraire :

- Caractéristiques du véhicule
- Dérogations associées aux véhicules utilisés et au type de marchandises transportées
- Zones sécurisées
- Voies réservées
- Etablissements économiques
- Aires de livraison
- Fan Zones
- Lien vers le site d'enregistrement pour le QR Code sous zone bleue (si besoin, en fonction de l'itinéraire)





### 3. Système de QR Code – Contrôles d'accès dans toutes les zones bleues

Besoin ciblé : Faciliter la circulation dans toutes les zones bleues d'Ile-de-France

Mérite : Fluidifier le trafic en empêchant la congestion liée aux contrôles de sécurité.

Attention ! Ce QR Code n'est pas obligatoire, mais fortement recommandé, et il constituera une prévalence en cas de contrôles.

Pour obtenir le QR Code en zone bleue, 2 actions sont nécessaires :

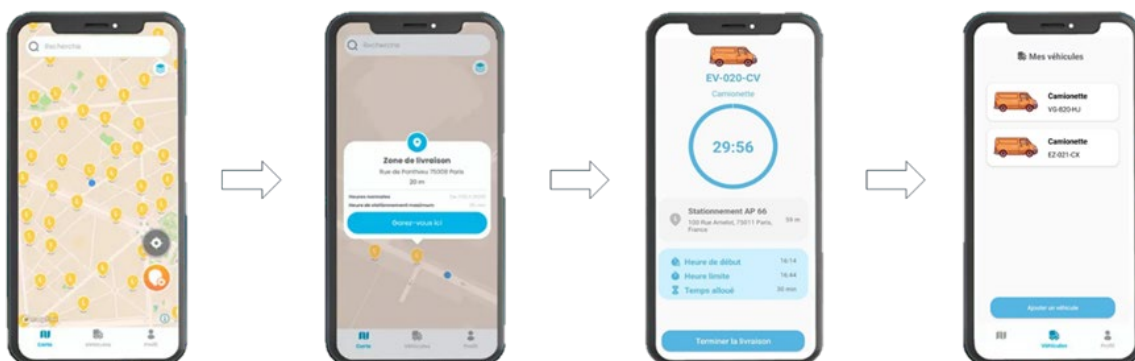
Préenregistrement des entreprises (raison sociale, Kbis, CI du dirigeant) et de leurs véhicules (N° immatriculation) sur une [plateforme LUJOP](#)

Délivrance d'un QR code (numérique et imprimable en vue d'être apposé sur le pare-brise), attaché à l'entreprise, valable sur toutes les zones bleues. Un QR Code devra être généré pour chaque jour de livraison. Cependant, pour faciliter la démarche, si vous avez plusieurs livraisons en zone bleue le même jour : 1 seul bon de commande suffit pour générer le QR Code / jour.

### 4. Disque numérique - Gestion des aires de livraison en zones bleues critiques

Besoin ciblé : Adapter sa tournée à l'instant T en fonction des aires de livraison disponibles

Mérite : Il permet une déclaration du stationnement sur une aire de livraison en un clic grâce à la géolocalisation automatique. Il affiche un minuteur indiquant au conducteur le temps restant pour livrer selon la réglementation en cours du territoire. De plus, l'arrêt du compteur est possible en un clic, ou automatiquement si la fonction "Géorepérage" est activée dans les paramètres. Les déclarations de stationnement permettent un affichage à l'instant T des aires de livraison disponibles et occupées.



## Prochaines étapes

Présentation, fin du test, utilisation et généralisation

Une première version de ces différents outils sera disponible courant avril 2024. Les tests prévus en collaboration avec les entreprises pilotes pourront ainsi débuter.

La version définitive, opérationnelle et généralisée, de ces outils est prévue pour juin 2024.



### A SAVOIR

#### Les supports de ces outils

Tous les outils *JOptimiz* seront tous disponibles sur desktop (pc). Les fonctionnalités de **Calcul d'Itinéraire**, de **QR Code** et de **Disque Numérique** seront également disponibles en version mobile (Android et IOS).

#### Gouvernance

Ces outils résultent d'un travail collaboratif entre la DGITM, la Ville de Paris, une douzaine d'entreprises test et le groupe de travail GT n°3 LUJOP.

#### L'héritage des JOP

Les outils numériques *JOptimiz* résultent d'un enrichissement d'outils développés lors des 3 années précédentes par le programme InTerLUD : *DeliveryPark* pour le Disque Numérique et *ZFE.GREEN* pour le calcul d'itinéraire.

<https://zfe.green/>

Cette version JOP de ces outils restera en héritage et anticipe notamment son utilisation pour les ZFE et les ZTL actuelles ou à venir dans les territoires.





# GT 4 INFORMATION AUX COLLECTIVITES METROPOLITAINES

## Présentation et missions du GT

### *Sensibiliser, informer et accompagner les collectivités*

La Métropole du Grand Paris ayant été construite comme la métropole des Maires, ce GT se donne pour mission de s'assurer de la bonne compréhension des collectivités métropolitaines des impacts des Jeux sur toute la chaîne de la logistique, avant et pendant cette période.

D'autre part, il vise à accompagner les collectivités métropolitaines dans le relais des informations à destination des acteurs économiques du territoire.

## Objectifs attendus et livrables

### *Aider à communiquer en fonction des besoins*

Ce groupe de travail permet de faire le relais d'information auprès des collectivités métropolitaines, en particulier à destination des commerçants, artisans et autres acteurs de la logistique de leur tissu économique.

Les travaux entamés s'articulent avec ceux de l'Etat via le site [anticiperlesjeux.gouv.fr](http://anticiperlesjeux.gouv.fr), les préfectures de département et doivent permettre de porter à connaissance l'ensemble des éléments utiles aux acteurs économiques du territoire.

## Prochaines étapes

Le 28 mars, la Métropole du Grand Paris organise une réunion regroupant les référents logistique, développement économique et commerces, ..., des services des collectivités métropolitaines afin de leur présenter la démarche LUJOP, les informations sur les restrictions de circulation qui pourraient être mises en place sur leur territoire et les outils à disposition des acteurs économiques. Enfin, cette réunion, permettra de recenser les besoins spécifiques des collectivités en termes d'information et d'accompagnement.



# GT 5 MISE EN PLACE ET SUIVI D'EXPERIMENTATIONS, MISE EN ŒUVRE DES BONNES PRATIQUES

## Présentation et missions du GT

### *Déployer et pérenniser les pratiques fonctionnelles identifiées*

Le groupe de travail Expérimentations et bonnes pratiques a pour objectif d'identifier des solutions qui pourraient être mises en place pour la période des Jeux Olympiques et Paralympiques de Paris 2024 et pérennisées en phase héritage.

## Objectifs attendus et livrables

Compte-tenu des enjeux et du planning très contraint, il s'agit d'envisager des solutions permettant une mise en œuvre rapide et ayant des impacts forts sur la logistique du quotidien.

Plusieurs pistes de réflexion ont été questionnées en phase préparatoire du GT5 avec des enseignes de la grande distribution :

- Le stockage déporté afin de massifier les marchandises à proximité des zones sécurisées
- L'optimisation de l'occupation des aires de livraison
- Les livraisons en horaires décalés, dans la continuité du groupe de travail mené par la Ville de Paris
- L'approvisionnement par voie fluviale avec une livraison décarbonée du dernier km

## Prochaines étapes

D'autres pistes d'expérimentations ou de déploiement de bonnes pratiques vont être étudiées avec les professionnels afin d'évaluer leur pertinence et leur faisabilité durant la période des Jeux (cyclo logistique, ...).



### A SAVOIR

Le GT5 va également travailler en lien avec le GT3 « Développement de services numériques LUJOP à destination des professionnels » pour accompagner la mise en œuvre de l'outil qui est en cours de développement et qui permettra de faciliter les livraisons de marchandises dans les zones bleues et notamment celle située autour du Stade de France et du villages des Athlètes.

